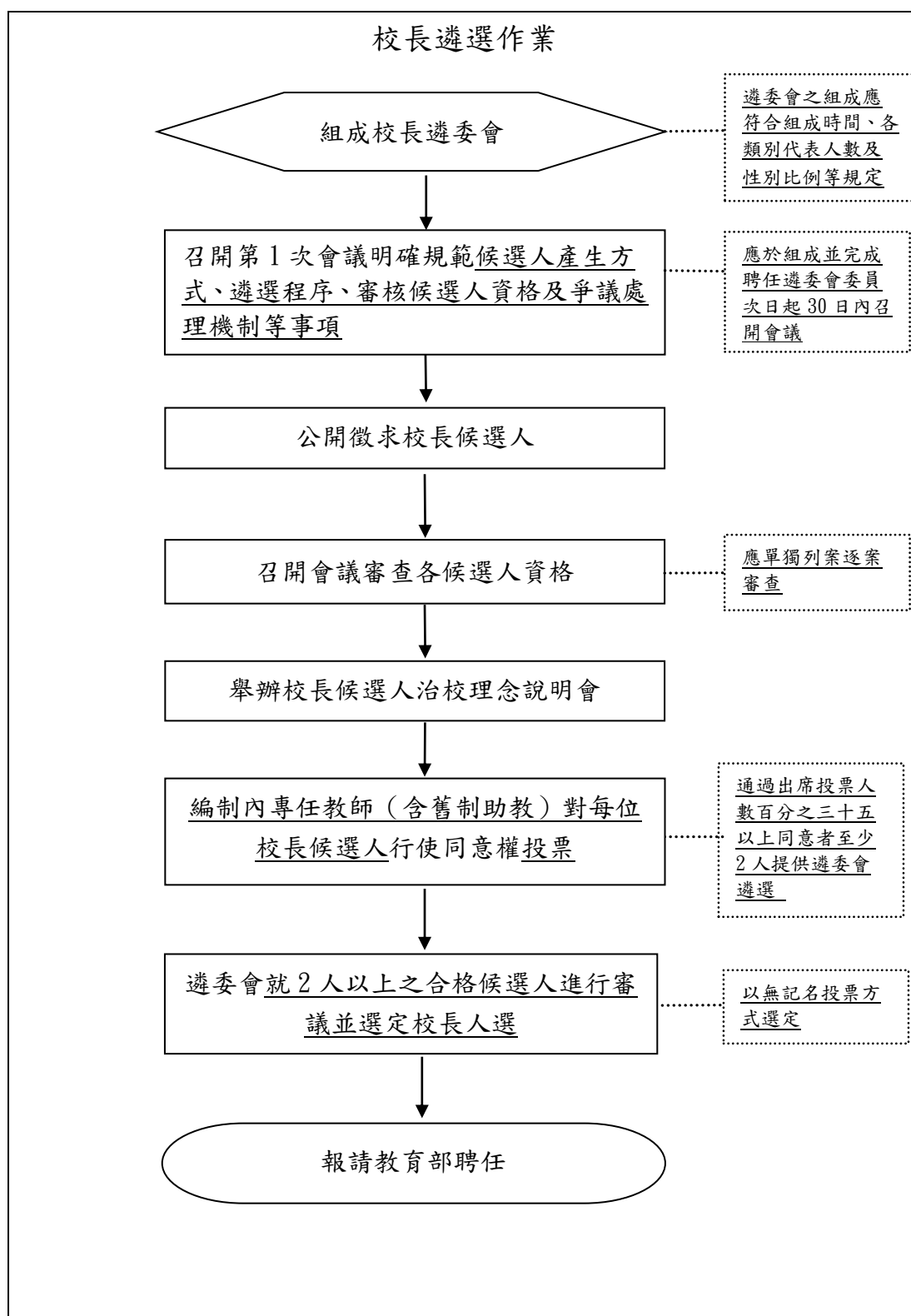


國立臺北商業大學人事室作業程序說明表

項目編號	PL03
項目名稱	校長遴選作業
承辦單位	人事室
作業程序說明	<p>(1)應於校長任期屆滿10個月前或因故出缺後2個月內，組成校長遴選委員會(以下簡稱遴委會)，並於組成並完成聘任遴委會委員次日起30日召開第1次會議，且於新校長就任後自動解散。</p> <p>(2)校長遴選委員會置委員17人，由校務會議推選之學校代表7人(教師代表5人、行政人員代表1人及學生代表1人)、校友代表2人及社會公正人士5人及教育部遴派之代表3人組成，開會時委員應有三分之二以上委員親自出席，始得開會，並經出席委員過半數之同意，始得決議。</p> <p>(3)校長遴選委員會分3個階段決定校長人選：</p> <p>A. 第一階段：決定候選人產生方式及遴選程序，公開徵求校長候選人，並接受推薦及審核資格。</p> <p>B. 第二階段：公告校長候選人名單，辦理全校教師行使同意權事宜。</p> <p>C. 第三階段：就通過同意權門檻之2人以上合格候選人進行審議，選定校長人選。</p> <p>(4)報請教育部聘任。</p>
控制重點	<p>(1)遴委會之組成時間及成員、會議出席及決議人數需符合規定。</p> <p>(2)遴委會應於組成並完成聘任遴委會委員次日起30日內召開第1次會議。</p> <p>(3)依規定單獨列案逐案審查各候選人是否符合國立大學校長任用資格相關規定。</p> <p>(4)每一候選人由編制內專任教師(含舊制助教)行使同意權，於通過出席投票人數百分之三十五以上同意者至少2人提供遴委會遴選。投、開票作業應謹慎進行。</p> <p>(5)遴委會就2人以上之合格候選人進行審議，並以無記名投票方式選定校長人選後，報請教育部聘任。</p>
法令依據	<p>(1)大學法暨其施行細則。</p> <p>(2)教師法暨其施行細則。</p> <p>(3)教育人員任用條例暨其施行細則。</p> <p>(4)國立臺北商業大學組織規程。</p> <p>(5)國立大學校長遴選委員會組織及運作辦法。</p> <p>(6)國立臺北商業大學校長遴選辦法、國立臺北商業大學校長遴選委員會代表推選辦法。</p>
使用表單	<p>(1)徵求校長候選人啟事。</p> <p>(2)校長候選人推薦表。</p> <p>(3)校長候選人資料表。</p> <p>(4)行使同意權選票。</p> <p>(5)經校長遴選委員同意使用之各項表單。</p>

國立臺北商業大學人事室作業流程圖



國立臺北商業大學內部控制制度控制作業自行評估表
○○年度

評估單位：人事室

作業類別(項目)：校長遴選作業

評估期間：○○年○○月○○日至○○年○○月○○日

評估日期： 年 月 日

控制重點	評估情形					改善措施
	落實	部分 落實	未落實	不適用	其他	
一、作業流程有效性 (一)作業程序說明表及作業流程圖之製作是否與規定相符。 (二)內部控制制度是否有效設計及執行。						
二、校長遴選作業： (一)遴委會之組成方式、出席及決議人數是否符合規定？ (二)遴委會第1次會議召開時間是否符合規定？ (三)校長候選人是否符合 <u>國立大學校長任用資格相關規定</u> ？ (四)編制內專任教師（含舊制助教）行使同意權之投、開票作業是否符合規定？ (五)遴委會 <u>選定校長人選之投票作業</u> 是否符合規定？ (六)校長人選是否 <u>函報</u> 教育部聘任？ (七) <u>遴選過程中</u> ，除獲得授權之人員外，其他人員是否均不得調閱 <u>遴選相關資料</u> ？						

填表人：
複核：

註：

1. 機關得就 1 項作業流程製作 1 份自行評估表，亦得將各項作業流程依性質分類，同 1 類之作業流程合併 1 份自行評估表，將作業流程之控制重點納入評估。
2. 各機關依評估結果於評估情形欄勾選「落實」、「部分落實」、「未落實」、「不適用」或「其他」；其中「不適用」係指評估期間法令規定或作法已修正，但控制重點未及配合修正者；「其他」係指評估期間未發生控制重點所規範情形等，致無法評估者；遇有「部分落實」、「未落實」或「不適用」情形，於改善措施欄敘明需採行之改善措施。