



國立臺北商業大學

National Taipei University of Business

國立臺北商業大學校長候選人 治校理念

繼往開新

邁向卓越

站上世界大學舞台

蕭幸金 教授



簡報大綱

壹、報告人簡介

貳、SWOT 分析

參、治理理念、實踐構面
策略與行動方案

肆、結語



積極參與校外服務, 學習精進, 擴展人脈, 為學校爭取資源

➤ 學歷

政治大學會計系博士、政治大學會計系碩士、會計師及格

➤ 經歷

1. 國立臺北商業大學會計資訊系教授兼副校長 (107.7~)
2. 國立臺北商業大學會計資訊系教授兼財經學院院長 (103.8~108.7)
3. 國立臺北商業大學會計資訊系系主任 (97.8~ 103.7)
4. 台灣中小企業聯合輔導基金會第十三屆董事 (109.11~)
5. 中小企業信用保證基金第十四~十五屆董事 (104.8~)
6. 行政院中小企業政策審議委員會第7屆委員 (108.10~)
7. 經濟部水利署水資源作業基金管理會委員 (108.2~)
8. AI 金融科技協會第一屆董事 (109.8~)
9. 臺灣誠正經營暨防弊鑑識學會第一~三屆監事 (105.10~)
10. 中華民國記帳士公會全國聯合會財稅顧問 (109.1~)
11. 中華民國會計師公會全國聯合會會計師專業責任鑑定委員會委員 (104.8~)
12. 「無形資產評價能力鑑定委員會」副主任委員 (107.6~)
13. 「無形資產評價能力鑑定認證規劃小組」召集委員 (107.6~)
14. 中華民國內部稽核協會第十四~十五屆理事會理事 (103.5~107.4)
15. 政府各部會計畫審查委員



累積十四年以上行政經驗(1)

- 歷練完整，豐富行政經驗與領導力，深厚同事情誼，深刻瞭解北商大，助益於銜接重要校務
 - 會資系主任6年，財經學院院長5年，副校長已逾3年
- 擔任系主任期間重大開創性工作
 - 成功申設會計財稅研究所及日二技學制。
 - 建置三大專業特色培育機制——會計專業、國際租稅與台灣租稅、及電腦稽核，鏈結教學、專業證照、全國競賽、及實習與就業之培育機制。
 - 建置專業資訊系統，整合應用於專業課程，培育數位化人才。
 - 爭取資源，建置及更新專業教室。與產業界人士鏈結。長期參與系(科)友活動，建立良好關係。全校競爭績效排名第一。
 - 教育部評鑑系級成績為一等。並擔任財經學群長，協助學校成功改制為商業大學。



累積十四年以上行政經驗(2)

- **擔任財經學院院長期間重大開創工作**
 - **建立完備法規與制度**，包括法令規章、院級核心必修課程與跨域學分學程、全院會考、經費分配機制，**並公開院級相關資訊於網站**。
 - **建立明確學院願景、核心價值、教育目標、培育核心能力、特色及策略等中長程計畫**。
 - **擴大規模**，成立院級碩士學位學程，及全校目前僅有「**財經學院博士班**」(108年招生)，並設立**金融科技研究中心，數位防制洗錢中心**。
 - **帶領各系所向外爭取策略合作夥伴，爭取產學合作案**，台灣金融研訓院、工研院、資策會、保發中心、會計師公會、記帳士公會、中央大學管理學院、及合作金庫、第一銀行、台企銀…等。
 - **舉辦大型校友活動**，「百位會計師」、「百位金融家」、「百位稅務官」、「百位創業家經理人」，及「百位班對夫妻」，**超過600人參與**。



累積十四年以上行政經驗(3)

- 擔任財經學院院長期間重大開創工作
 - 爭取獲得國際市場佔有率第一的國際專業電腦稽核大廠ACL Services Ltd. 捐贈企業版電腦稽核軟體(200 個使用者)，市場價值超過3000萬。
 - 統籌帶領全院系所投入高教深耕計畫，獲得經費挹注，落實教學創新、提升教學品質、優化教學環境、及發展系所專業特色等。
 - 協助經濟部工業局，推動台灣智慧財產(IP)流通及運用，培育跨領域無形資產評價人才，成為院專業特色之一。
 - 辦理(或參與) 30個場次以上國際交流活動。





• 擔任副校長

- 負責管控高教深耕計畫，持續不斷地精進成效與品質。
- 整合跨院系所，取得並推動計畫，協助院系所的發展。包括人文社會與科技前瞻人才培育計畫、優化技職校院實作環境計畫、金融科技服務創新跨域人才培育苗圃計畫、技職校院下世代人才培育課程革新試辦計畫、及USR計畫等。
- 規劃/協調溝通「專科進修學校」裁撤相關事宜。協調溝通/管理/AACSB商管認證，招生事宜，及解決所負責管理單位之相關問題等。
- 爭取校外合作夥伴與資源，以發展金融科技、數位轉型、AI應用、IP經濟(運用、評價與金融)、SDGs x USR 等議題。



SWOT分析-盤點學校當前面臨國內外環境(1)



• 優勢(提升)

- 台北校區具地理優勢。
- 系所專業符合就業市場需求。
- 實務導向之培育機制，使學生表現亮眼，深獲企業喜好。
- 實習制度完備，接軌就業，學生進入優質企業。
- 歷史悠久，校友超過12萬人，專業與成就受各界肯定，有良好的聲譽及口碑。

• 劣勢(消除)

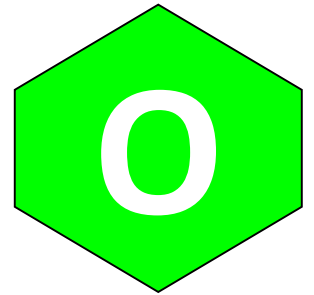
- 校務資訊系統，資訊公開透明機制，應再提升。
- 院系所之跨領域整合及跨校院際合作，可再強化。
- 國際化、教師產學合作及學術研究，能量較低。
- 兩校區的鏈結度不夠。
- 台北校園較老舊且空間小，應強(活)化校園空間的規劃、運用與重建。



SWOT分析-盤點學校當前面臨國內外環境(2)

• 機會(把握)

- 國際商管教育潮流—商、管、設計思惟的結合。
- 新興科技快速發展，企業朝向數位轉型。
- 環境、社會與治理(ESG)，及永續經營議題，受到重視。
- 世界大學採用SDGs 評比指標，本校更有晉升機會。
- COVID-19疫情下，遠距教學與雲端學習快速發展。



• 威脅(降低)

- 少子化嚴重，生源減少。社會問題導致學生M型化。
- 高等教育競爭激烈，招收優質生嚴峻。
- COVID-19 疫情影響招生。
- 申請大型教學與研究計畫經費，高度競爭。
- 公民意識崛起。



對北商大的使命感-飲水思源

- 教師、同仁與校友們的殷切期許
- 面臨外界環境變化及高度競爭的挑戰，一位**深入瞭解北商大的北商人**，更能帶動內部快速向前。
- **本人勇於開創、腳踏實地、具有前瞻視野與規劃管理能力、溝通與協調能力、注重團隊執行力。**
- 竭盡所能，群策群力，與北商人一起

「同心治校、創新致遠」





鞏固並提升既有優勢

消除及降低劣勢與威脅

迎向機會 追求卓越



四大核心治校理念

六大實踐構面



四大核心治校理念

形塑創新校園文化
推動創新思維，
創新策略或做法，
落實在六大實踐構面上
學校永續經營

以人才培育為本

鏈結盟友 跨域整合
系系有特色，
各院有亮點中心
融合通識+專業，
發展具特色 SDGs x USR

永續發展

強化辦學績效
提升國際能見度
活化永續發展
創造對社會/產業/政府影響力
站上世界大學的舞台

實踐大學社會責任

多元
創新

北商
躍昇

卓越
特色

創造
價值

永續教育

加值學生/競爭力與就業力
加值老師/教學/研究
整合師生+校友+合作夥伴
創造學校價值

成為『致力於人才培育、社會服務、產業提升之卓越大學』



六大實踐構面

六大實踐構面——校務治理、專業創新、學生培育、
研究精進、社會影響、國際鏈結



校務治理~創新與強化行政效能、落實資訊治理、 優(活)化校園空間、永續發展(1)

1

創新校務

- 鼓勵行政及教學單位提出痛點, 共同思考解決痛點之道。
- 「他山之石, 可以攻錯」, 趨動校務創新。跨域整合, 台師大「院中院」模式。
- 調整及強化行政組織, 重視傳承培育新生代主管人才。
- 找對的人, 做對的事, 落實政策執行力。
- 落實品管機制, 如計畫管考、內控與稽核制度等。
- 提升台北校區與桃園校區的互動與合作。
- 成立校級計畫辦公室, 向外爭取計畫。
- 更新/整合/強化校務資訊系統。
- 提升各單位數據分析, 及強化校務研究(IR)之能量。

2

強化行政效能

3

落實資訊治理

校務治理~創新與強化行政效能、落實資訊治理、 優(活)化校園空間、永續發展(2)

4

優(活)化校園空間，
發揮空間最大效益

- ▶ 優化教室及圖書館等學習環境。
- ▶ 啟動學生活動中心重建規劃。
- ▶ 盤點校園空間，提升運用效能，活化空間資源。
- ▶ 綠化美化校園景觀，營造具人文化與智慧化校園。

5

落實永續發展


- ▶ 將SDRs列入校務中長程計畫之發展目標及規劃實踐藍圖。
- ▶ 將SDGs融入課程，鏈結在地，鏈結產業，回饋社會，提升對社會與產業影響力。
- ▶ 營造/提升校友及產、官、學、研最佳的夥伴關係。
- ▶ 提升高教公共性，強化對經濟不利學生的輔導與照護，打造友善校園。
- ▶ 因應少子化衝擊，短期從「開源」及「節流」兩大方向著手；中期以大學策略聯盟合作經營為目標，長期則朝向以合併他校為發展。

學生培育~提升學生價值及競爭力

- 多元化與全人教育
- 培育具跨域力、實務力、資訊力、國際力、品格力、創新力及軟實力
 - 培育學生自主學習能力，成為終身學習者。
 - 學習無國界—國際化學習，鼓勵並補助學生國際學習，國際競賽、國際實習及國際交流，參與國際志工。
 - 普及學生雙語化學習，增進英文能力
 - 永續教育課程。學生投入實踐 USR X SDGs 活動，培育對環境保護與社會關懷素養。

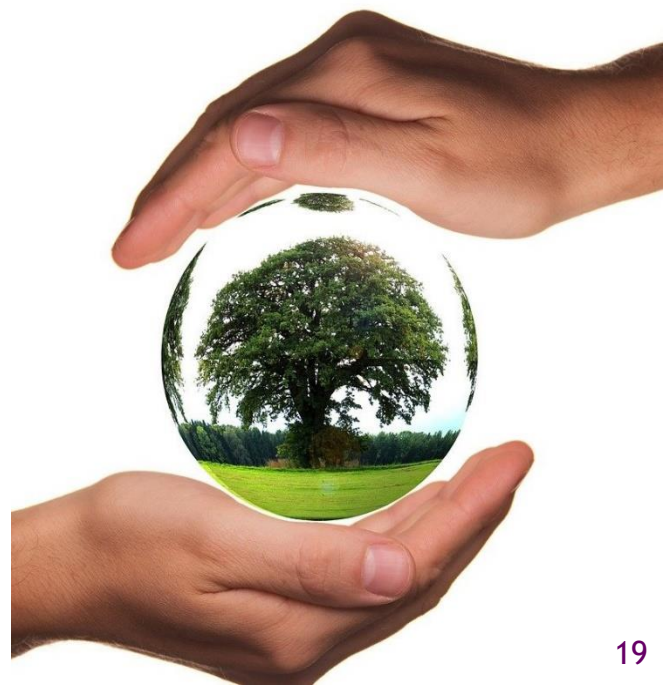


研究精進~深化教師研究, 與教學並重, 多元升等 研究~發展SDGs, ESG, 數位轉型等特色

- 
- 提升教師投入教學面、或產學面、或學術面研究比率
 - 教學實踐研究/產學合作案/學術研究—與SDGs連結
 - 定期檢討獎勵機制，持續強化激勵效益。
 - 強化輔導教師申請及執行教學實踐研究計畫，提升教學研究量能。
 - 落實提升策略聯盟夥伴之產學合作案簽訂。
 - 持續擴大簽訂產學策略聯盟，並鼓勵教師申請專利及獎勵技轉成果。
 - 打團隊戰，以校級商業數位轉型中心為核心，匯聚與整合相關教師，由產學績優教師(mentor)帶領，共同投入。
 - 鼓勵教師形成學術研究社群(校內或校外)，提升能量。
 - 增聘傑出且具有發展潛力的年輕教師，強化學校研究的競爭力。

01 社會影響——培育人才，深耕校友，鏈結在地，鏈結產業，回饋社會，提升社會影響力

- **深耕校友，厚植情誼**。建置校友資訊服務平台，深化校友長期關係，雙向**互動回饋**，**共享共榮**，使學校向前邁進。
- **成為中小企業商管/設計人才培育基地**。與中小企業成為最佳合作夥伴關係。
- **強化研究中心能量**。以校級**商業數位轉型中心**+院級**金融科技研究中心**、**商業智慧研究中心**、及**數位設計研究中心**，**深化產官學研合作**，**協助中小企業健全財務與營運**、**數位轉型**、**ESG**及**永續經營**，**扶助產業及企業增值提升**。



02 社會影響—培育人才，深耕校友，鏈結在地，鏈結產業，回饋社會，提升社會影響力

- 將**USR與永續發展**列入為**本校發展特色與目標**，從教學及研究等面向具體實踐，**建置與推動USR × SDGs 機制**，**成立跨單位SDGs 委員會**，**發展社會實踐藍圖**，規劃以消滅貧窮（SDG1）、教育品質（SDG4）、性別平權（SDG5）、就業與經濟發展（SDG8）、減少不平等（SDG10）與全球夥伴（SDG17）等目標。
- 透過人才培育，鏈結在地，鏈結產業，回饋社會，提升社會影響力。**前進1000以內之世界大學影響力排名。**



國際鏈結—邁向雙語校園，國際學習及競賽，強化師生國際交流與全球移動力，AACSB認證，支持國際志工與海外實習，提升國際能見度與影響力

01 營造雙語化校園環境

- ▶ 爭取及落實執行「大專校院學生雙語化學習計畫」(EMI)，提升教師全英語授課能力與品質，普及提升學生英語能力。
- ▶ 積極爭取國際校際間合作，增加開設國際學程，增加外籍生人數及聘請外籍教師，營造雙語化校園環境。
- ▶ 強化外籍生之輔導，及與本地生交流與鏈結。



國際鏈結-邁向雙語校園，國際學習及競賽，強化師生
國際交流與全球移動力，AACSB認證，支持國際志工與海
外實習，提升國際能見度與影響力

02 國際化學習及國際移動力

- ▶ **國際學習**：強化英語表達溝通、國際文化視野課程、接軌國際專業課程、補助學生修習國際線上課程(如：Coursera...等)。
- ▶ **國際移動力**：爭取國際交換生、國際競賽、國際志工、海外實習及國際交流，提升學生國際競爭力。
- ▶ 支持**國際志工團隊**，幫助新南向國家之學生教育學習。學生至新南向國家進行**海外實習**，協助企業營運發展，提升對新南向**國家的影響力**。



國際鏈結-邁向雙語校園，國際學習及競賽，強化師生國際交流與全球移動力，AACSB認證，支持國際志工與海外實習，提升國際能見度與影響力

03 國際教學與研究交流與合作

- ▶ **積極推動通過 AACSB 商管國際認證，增加國際能見度。**
- ▶ **全球校際或院際合作，增加姐妹學校及雙聯學制簽訂，或國際學者協同教學、演講、短期培訓…等。(線上及線下)**
- ▶ **辦理國際研討會或實務論壇等活動。聘任外籍教師、講(客)座教授，共同發表國際論文，促進學術交流。**



總結

領航校務，強化效能，資訊治理
優化校園，多元跨域，創新教育
厚植教研，教師增能，深耕校友
加值產業，回饋社會，邁向卓越
鏈結國際，永續發展，北商躍升



- 落實成為『致力於人才培育、社會服務、產業提升之卓越大學』

VISION
PLAN
ACTION
SUCCESS



北商人有信心，讓北商大更好！



國立臺北商業大學

National Taipei University of Business



感謝聆聽
敬請指教